

INVESTIGASHON FINANSIAMENTU AKOHIDA DI MUCHA HULANDA KARIBENSE



Ta bin un lei nobo pa akohida di mucha na Hulanda Karibense. Rijksoverheid ta bai finansiá akohida di mucha pa un kantidat konsiderabel. Pa por sòru ku e kompensashon ta realístiko i e organisashonnan por sigui proporshoná un bon akohida di mucha, e ministerio di SZW (Ministerio di Asuntunan Sosial i Empleo) a laga e agensia di investigashon independiente EBA hasi un investigashon tokante e kostonan di akohida di mucha. A base di e investigashon aki e investigadó ta duna konseho tokante e sistema di finansiamentu. Den su rapòrt e ta indiká tambe pa kua parti den e modelo di kalkulashon mester tuma desishon ainda i kiko e desishonnan aki ta nifiká pa e altura di e kompensashon pa akohida di mucha den futuro.

E investigashon

Pa yega na datonan di preis di kosto i konseho tokante e sistema di finansiamentu a repartí e investigashon den 3 fase:

1. Un konseho provishonal pa e diseño di e sistema di finansiamentu pa akohida di mucha (2021).
2. Un promé, midishon provishonal di preisnan di kosto di akohida di mucha (kompletá den 2021).
3. Un di dos, midishon definitivo di preisnan di kosto i un konseho definitivo pa e sistema di finansiamentu (2023).

Den e promé midishon 90% di tur organisashon di akohida di mucha a partisipá. Den e midishon definitivo 29 organisashon na Boneiru a partisipá (73%), 6 na Sint Eustatius (86%) i 2 na Saba (100%).

Kostonan di akohida di mucha

For di e investigashon ta bira opvio ku tin diferencia den e kostonan pa parti di dia entre e organisashonnan di akohida di mucha. A base di e análisis di e kostonan e investigadónan ta konkluí ku e diferensianan den kosto ta bin prinsipalmente dor di:

- E kantidat di mucha pa profeshonal: organisashon ku ta kumpli ku e norma di BKR ta duna akohida na ménos mucha pa profeshonal ku e organisashonnan ku no ta kumpli ainda ku esaki. Tambe tin organisashonnan ku ta duna akohida na ménos mucha pa profeshonal ku e norma di BKR ta preskribí. Prinsipalmente serka akohida despues di skol esaki ta un punto di atenshon.
- E kostonan di salario pa profeshonal: e salarionan ku ta paga e profeshonalnan ta varia entre organisashon, entre otro dor di diferencia den nivel di edukashon, ku ta òf no ta apliká e skal di salario rekomendá i sèn di fakansi i/òf areglo di penshun.
- E kantidat di empleadon ku ta den servisio pa hasi e demas trabounan, manera kushiná, limpia, transportá i e diferente djòpnan.

Riba tereno di alohamentu tin relativamente tiki diferencia di kosto entre e organisashonnan.

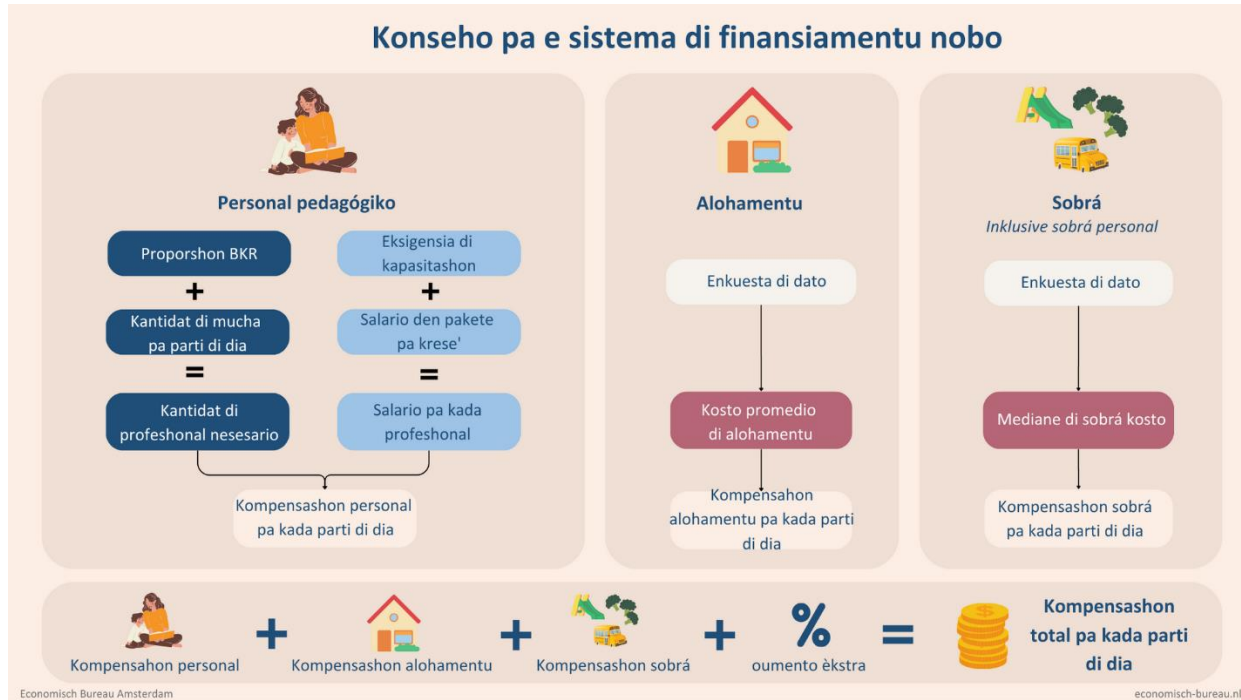
Sistema di finansiamentu

A base di e análisis di e kostonan e investigadónan ta konsehá un sistema ku, te asina leu ku ta posibel, ta basá riba kriterio ophetivo. Tambe nan a tene kuenta ku e faktibilidat di e sistema rekomendá i ku e mehorashonnan di kalidat ku mester implementá awor i den futuro .

E investigadónan ta proponé, pa meskos ku serka e subsidio aktual, un kompensashon pa parti di dia, konsistiendo di sumanan separá pa personal, alohamentu i demas kostonan:

- Pa e kompensashon di personal pedagógiko e eksigensianan di kalidat (kantidat di mucha pa kada un trahadó pedagógiko i edukashon) ta determinante. En espera di un CAO ta basa e altura di e salarionan riba e struktura di salario rekomendá dor di BES(t) 4 kids den e pakete di kresementu di kondishonnan di trabou.
- Ta determiná e kompensashonnan pa alohamentu i demas kostonan a base di e datonan di kosto proporshoná pa e organisashonnan, korigí pa diferensianan di preis na e islanan.

Banda di esaki e investigadónan ta proponé un un oumento èkstra. E intension di e oumento èkstra aki ta pa kompensá kostonan ku e sistema di finansiamentu no ta tene kuenta kuné ainda. Esaki ta trata por ehèmpel di kostonan ku ta bai huntu ku eksigensianan di kalidat (di den futuro) ku a base di e sistema di finansiamentu ainda no ta kubrí.



Desishonnan ku mester tuma

E investigadónan ta indiká kua desishonnan e ministerio di SZW mester tuma ainda promé ku apliká e sistema di finansiamentu definitivamente. Nan ta duna un bista general detayá i pa medio di un límite mínimo i máksimo ta mustra e konsekuensianan di e diferente desishonnan:

- **Norma di BKR:** E investigadónan ta rekomendá un por medio di e norma di BKR pa kada tipo di akohida komo punto di salida. Banda di esei nan ta indiká un límite mínimo i máksimo. Den e akohida di mucha ta kalkulá e kompensashon pa beibi separá relashoná ku e kantidat abou di e BKR.
- **Kantidat di profesional.** Punto di salida ta ku un parti di dia den e akohida di mucha ta 5,5 ora i un trahadó tin un siman di trabou di 40 ora. Den e modelo di kalkulashon e investigadónan ta konsehá ademas pa huntu ku e kalkuló di e kantidat di trahadó mester apliká un faktor di oumento pa motibu ku e grado di okupashon den akohida di mucha no semper ta 100%.; no ta kada lugá (na akohida) ta okupá tur dia henter dia. A base di un grado di okupashon entre 95 i 80 porshento e 'faktor di efisiensia' aki por ta entre e 1.05 (límite mínimo) i 1,25 (límite máksimo) pa tur tipo di akohida.
Un faktor di oumento pa trabou pafó di oranan usual di akohida tambe ta un eskoho. E límite mínimo ta ku ta hasi tur e trabou denter di orario di trabou. Komo límite máksimo investigadónan ta konta 1,15 pa akohida di mucha i gastouder, i 1,30 pa e BSO. Esaki ta igual ku aproksimadamente un ora i mei di trabou èkstra pafó di e orario regular di akohida pa dia.
- **Eksigensianan di formashon.** Ta un opshon si ta konta e profesional rekerí ku un nivel di edukashon mas haltu den e akohida di mucha i BSO, tres dia pa siman (límite mínimo) òf fultaim (límite máksimo) den e kalkulashon.
- **Salario personal pedagógiko.** E pregunta ta, ku kua skal mester kalkulá e kostonan di salario. Esaki por varia di skal 1 (límite mínimo) te skal 10 (límite máksimo).

- **Mehorá kondishonnan di trabou.** Ta pone sèn di fakansi i/òf un areglo di penshun (límite máksimo) riba e gastunan di e dunadó di trabou stipulá pa lei (límite mínimo). Den kaso ku ta sí, for di ki dia?
- **Alohamentu di gastouder.** Gastoudernan tin ke ber ku ménos eksigensianan di kalidat i e akohida ta tuma lugá den nan propio bibienda. Pa e motibu aki e por ta un eskoho pa no konsedé un kompensashon na e gastoudernan òf konsedé un kompensashon parsial pa alohamentu.
- **Kompensashon di demas kostonan.** Tin diferensianan entre organisashonnan den e demas kostonan. Un opshon ta pa kalkulá e kompensashon di e demas kostonan pa parti dia a base di e kostonan 'mediane' (e midi sentral ku ta separá e 50% mas abou di e balornan di e 50% mas haltu) di tur organisashon di akohida di mucha, di manera ku e ekstremonan den kosto grandi pa isla ta bin pisa ménos. Aparte di esei e investigadónan ta proponé pa apliká e kompensashon pa e diferensianan di kosto pa kada isla (límite mínimo). Tambe ta posibel pa laga e diferencia den kostonan i presupuesto intakto entre e islanan i den e kalkulashon kue komo punto di salida e promedio di demas kostonan pa kada isla (límite máksimo).
- **Oumento èkstra.** Mester disidí ainda si ta apliká e oumento èkstra i bou di kua partida di presupuesto ku awor ainda no ta inkluí den e modelo di kalkulashon.
- **Implementashon.** Tambe mester disidí tokante e kon i na ki momentu ta introdusí e sistema di finansiamentu. E investigadónan ta duna komo opshon pa hasi e altura di e kompensashon dependiente di e grado den kua organisashon ta kumpli ku e eksigensianan di kalidat. Un 'ingroeimodel (modelo di kresementu) tambe lo por ta un posibilidat di manera ku organisashonnan tin suficiente tempu pa krese bai na un nivel di kosto mas abou den kaso ku nan kostonan ta mas altu ku e kompensashon di futuro.

Indikashon futuro kompensashon

Utilizando e método proponé e investigadónan a inkluí den e kalkulashon kiko e kompensashon pa parti di dia lo ta si den tur desishon skohe pa e límite mínimo, i tambe kiko e kompensashon pa parti di dia lo ta den kaso ku pa tur desishon skohe pa e límite máksimo. Di e manera aki nan ta duna un indikashon di e amplitud di e kompensashon di futuro pa parti di dia. Nan ta kompará esaki ku e kostonan por medio den 2022 i e ingresonan for di subsidio i kontribushon di mayor den 2022 i 2023:

Dòler pa parti di dia	Kostonan 2022	Supsidio 2022 + kontribushon di mayor	Supsidio 2023 + kontribushon di mayor	Indikashon kompensashon nobo
Boneiru – akohida di mucha	\$25	\$12	\$15	\$23 - \$37
Boneiru – BSO	\$30	\$19	\$25	\$19 - \$32
Boneiru – akohida di mucha&BSO	\$27	\$16	\$20	\$21 - \$33
Boneiru – gastoudernan sin alohamentu	\$12	\$8	\$10	\$22 - \$36
Sint Eustatius – tur akohida	\$32	\$30	\$31	\$22 - \$45
Saba – tur akohida	\$44	\$44	\$46	\$22 - \$46

Fuente: Economisch Bureau Amsterdam - 2023

Kon sigui?

A base di e rapòrt di investigashon den konsulta ku e Entidatnan Públiko lo presentá un propuesta pa e sistema di finansiamentu na e minister. Tambe lo hasi un propuesta pa e altura di e sumanan di subsidio den 2024.

E plan ta pa papia ku e Entidatnan Públiko i e organisashonnan di akohida di mucha tokante e sistema di kosto i e sumanan di subsidio pa 2024, den novèmber 2023.

Segun espektativa, ta te den otoño di 2024 lo tuma un desishon definitivo tokante e sistema di finansiamentu i e altura di e kompensashon struktural di akohida di mucha. Esei por sosodé te ora aprobá e proposishon di lei akohida di mucha BES den transkurso di 2024 dor di Tweede i Eerste kamer.

Pa motibu ku e gabinete na e momentunan aki ta demisionario, mester kordiná e planifikashon aki ainda. Pues ainda no ta sigur ku lo logra e planifikashon aki.